

Premium

POWERFUL BLENDER

LICUADORA DE ALTA POTENCIA



This product is for domestic use only

Use & Care Manual
Important Safeguards

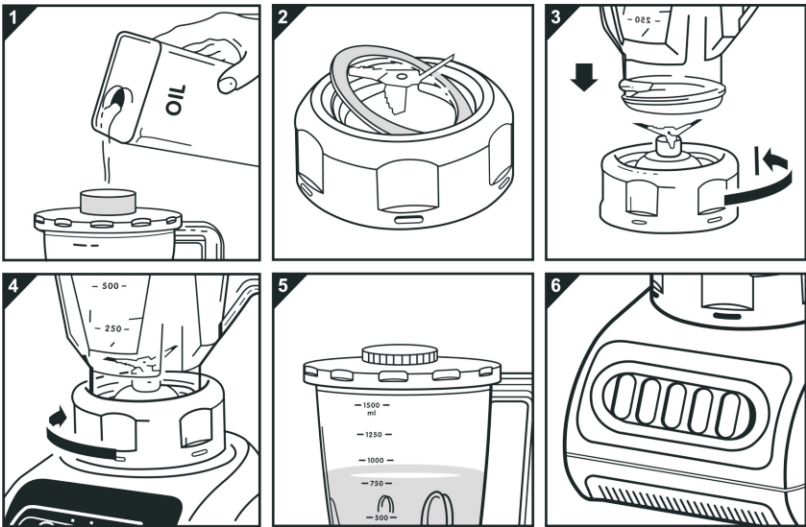
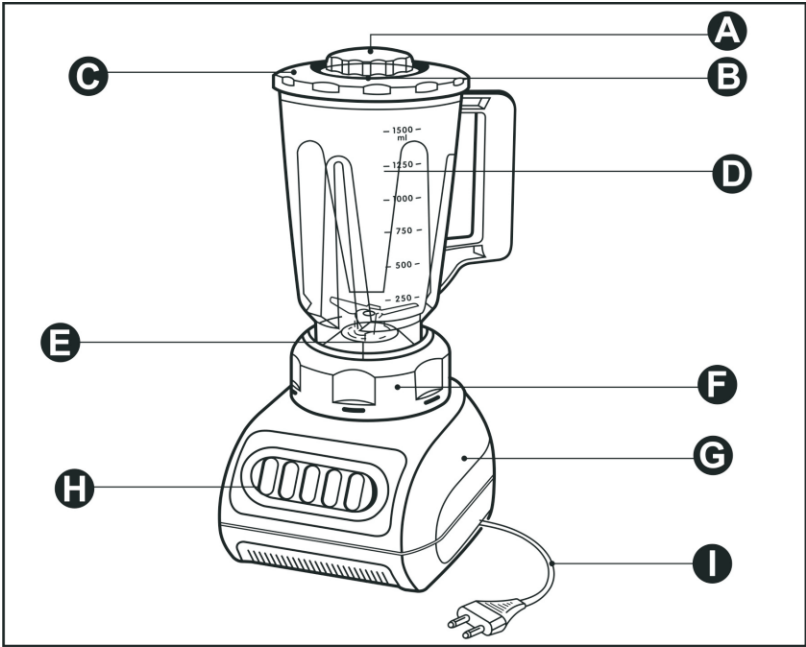
MODEL: PB323
MODELO: PB323

IMPORTANT SAFEGUARDS

READ ALL INSTRUCTIONS BEFORE USING

- Please read through the information and safety advice contained in these operating instructions manual carefully and thoroughly before you use the blender for the first time.
- This blender is intended for domestic use only.
- Never allow children to operate electrical devices without supervision.
- Make sure that the voltage shown on the rating plate corresponds with the main supply. The rating plate can be found on the bottom of the motor unit. This blender can only be connected to an AC power outlet. The motor unit must always be turned off before connecting plug to the power outlet.
- Cutting blades are very sharp. Handle blender with extreme care and caution.
- This blender would only work if the assembled jar is correctly inserted on the motor unit.
- Before switching on this blender, make sure that jar is correctly assembled, properly inserted in motor unit and with the lid on.
- This blender should not be operated empty; it should always have liquid or solid food in the jar.
- Cool down any hot liquid to lukewarm temperature before pouring them into the jar.
- This electrical appliance complies with the relevant regulations. Repairs are only to be carried out by an authorized electrician. Improper repair works can lead to accidents and injuries to the user.
- Do not operate this appliance in dry motion.
- If the supplied cord gets damaged, it must be replaced by the manufacturer, an authorized service center or a qualified technician to avoid any hazard.

SAVE THIS INTRUCTIONS



The drawings are just to illustrate, and may be a little different from the model you have purchased.

GENERAL DESCRIPTION (figure 1)

- A. Inner cover
- B. Lid's hole
- C. Lid
- D. Jar body
- E. Sealing ring
- F. Jar holder/ Blade unit
- G. Motor unit
- H. Speed selector
- I. Power cord

BEFORE USE

Clean all parts after unpacking them and before first use.

ASSEMBLY OF JAR

1. Place the sealing ring (E) in the jar holder (F). Figure 2.
2. Set jar holder by turning the jar body (D) in clockwise direction until it locks. Figure 3
3. Place assembled jar on the motor unit (G). Turn jar holder in clockwise direction until it locks. Figure 4
Note: Do not dismount jar without jar holder if it is filled.
4. Cover up the jar with the lid and turn it in clockwise direction until it locks. Figure 5
5. Insert the inner cover (A) into the lid's hole (B), and turn it in clockwise direction until it locks.

SPEED SELECTION

The speed scale is represented by numbers from 1 to 4, being 1 the minimum and 4 the maximum. Select the blending speed according to your needs, and press the right button. Figure 6

USE

1. Place food to be processed into the assembled jar.
2. Close jar with the lid and secure it turning it in clockwise direction until it locks.
3. Turn on the motor unit by pressing the speed button of desired speed:

SPEED SETTING	USE
Minimum (1)	For light usage / liquids (maximum temperature 80 °C)
Medium (2-3)	For liquids and preparation of non-solid substances such as milkshakes, pancake batter or omelettes.
Maximum (4)	For solid food such as soft meat, cheese, fruits, beans, nuts, and ice cubes
Pulse	For ingredients or mixes that require short and repetitive periods of blending at maximum speed. Press and release the button repeatedly.

After using the blender, always make sure that the motor unit is off and pull out the power plug.

To remove the jar, turn it in counterclockwise direction to lose it and lift it up.

RECOMMENDATIONS

- For better results place small portions of ingredients in several series that large portions all at once.
- Keep lid securely closed while using the blender.
- Do not fill jar beyond 1500 ml. Figure 5
- When mixing solid ingredients, start with a small amount of liquid and add the rest of liquid gradually through the lid's hole.
- Always place your hand on top of the blender while operating.
- Do not blend more than an ice cube at a time.
- For stirring solid or very thick liquid ingredients we recommend to use pulse function, to prevent blades damage.
- It may be necessary to interrupt the blending form time to time and scrap mix from jar with a spatula.

CLEANING AND CARE

Motor unit

Never immerse the motor unit in water or any other liquid. Wipe it clean with a lightly moist cloth.

Assembled Jar

Empty jar and fill it water, tightly close it with the plastic lid, place it on motor unit and turn it on several times with pulse setting. Empty the jar and rinse it until clean.

Deep cleaning

Empty jar and disassemble it unscrewing the jar holder from the body (handle blades with caution, they are very sharp). All parts are dishwasher safe or can be washed by hand with soap and water.

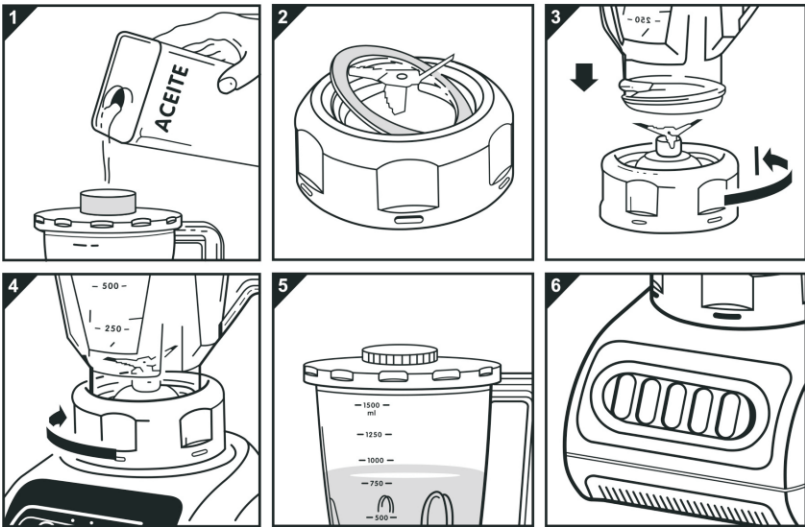
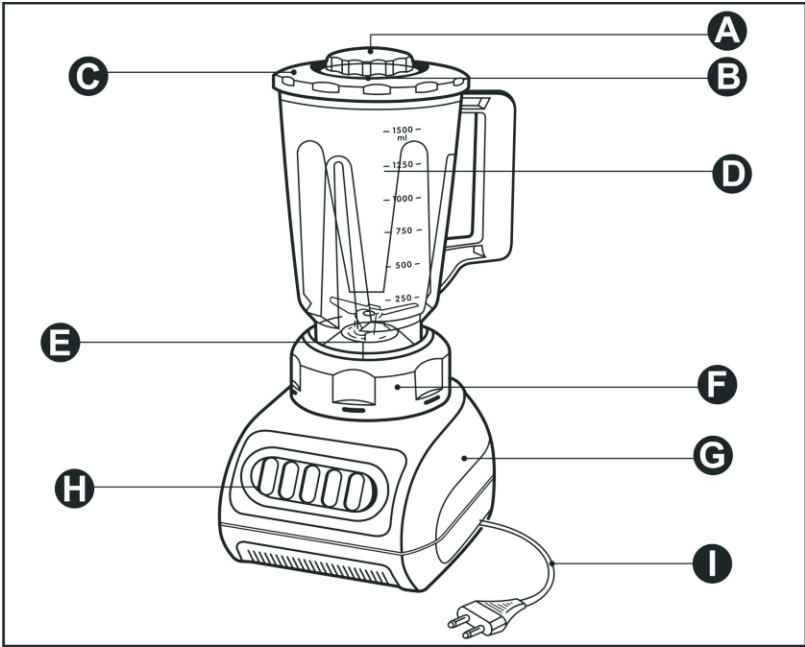
NOTE: the motor has over-temperature protection; it will stop automatically when reaches 105 °C of temperature, the motor will not start working again until cools down.

PRECAUCIONES DE SEGURIDAD IMPORTANTES

LEA TODAS LAS INSTRUCCIONES ANTES DE USAR SU NUEVA LICUADORA

- Por favor, lea la información y consejos de seguridad contenidos en este manual de instrucciones cuidadosamente antes de usar la licuadora por primera vez.
- Esta licuadora es para uso doméstico únicamente.
- Nunca permita que los niños utilicen aparatos eléctricos sin supervisión.
- Asegúrese de que el voltaje indicado en la placa de características corresponde con el de su instalación eléctrica. La placa de características se puede encontrar en la parte inferior de la base del motor. Esta licuadora sólo se puede conectar a un tomacorriente de corriente alterna. La unidad de motor siempre debe estar apagada antes de conectar el enchufe al tomacorriente.
- Las cuchillas de corte son muy afiladas. Manipule la licuadora con mucho cuidado y precaución.
- Esta licuadora sólo funciona si la jarra ensamblada se inserta correctamente en la unidad de motor.
- Antes de encender la licuadora, asegúrese de que la jarra esté ensamblada correctamente, en la posición adecuada sobre la base del motor y con la tapa puesta.
- Esta licuadora no se debe operar en seco, siempre que se encienda debe tener líquidos o alimentos en la jarra.
- Deje enfriar los líquidos calientes hasta temperatura tibia antes de verterlos en la jarra.
- Este electrodoméstico cumple con las normas pertinentes. Cualquier reparación deben ser realizadas únicamente por un electricista autorizado. Los trabajos de reparación inadecuados pueden provocar accidentes y lesiones al usuario.
- No opere esta licuadora en seco.
- Si el cable suministrado sufre algún daño debe ser reemplazado por el fabricante, los centros de servicio autorizado o un técnico calificado para evitar cualquier peligro.

GUARDE ESTAS INSTRUCCIONES



Los dibujos son sólo para ilustrar y puede diferir del modelo adquirido.

DESCRIPCIÓN GENERAL (figure 1)

- Tapa central removible
- Agujero de la tapa
- Tapa
- Jarra
- Junta sellante
- Base de la jarra / unidad de cuchilla
- Unidad de motor
- Selector de velocidad
- Cable de energía

ANTES DE USAR

Limpie todas las partes después de desembalar y antes de su primer uso.

ENSAMBLAJE DE LA JARRA

1. Coloque la junta sellante (E) en la base de la jarra (F). Figura 2.
2. Ponga la jarra (D) sobre la unidad de la cuchilla (F) y gírela en sentido horario hasta que ajuste bien. Figura 3
3. Coloque la jarra ensamblada sobre la unidad de motor (G). Gire la base de la jarra en sentido de las manecillas del reloj hasta que ajuste. Figura 4

Nota: No desmonte la jarra sin su base si tiene alimentos dentro.

4. Cubra la jarra con la tapa y gire la tapa en sentido horario para cerrarla bien. Figura 5
5. Inserte la tapa central removible (A) en el agujero de la tapa (B), y gírela en sentido horario hasta que ajuste..

SELECCIÓN DE VELOCIDAD

La escala de la velocidad está representada por los números del 1 al 4, siendo 1 el mínimo y el 4 el máximo. Seleccione la velocidad de mezclado de acuerdo a sus necesidades, y pulse el botón correspondiente. Figura 6

USO

- Vierta los alimentos en la jarra.
- Cierre la jarra con la tapa y asegúrela girando en sentido horario hasta que ajuste.
- 3. Encienda la unidad de motor pulsando el botón de la velocidad deseada:

AJUSTE DE VELOCIDAD	USO
Mínima (1)	Para el uso liviano o suave/ líquidos (temperatura máxima de 80 ° C)
Media (2-3)	Para líquidos y preparación de sustancias no sólidas, tales como batidos de leche, tortillas o mezclas suaves.
Máxima (4)	Para alimentos sólidos como la carne blanda, queso, frutas, frutos secos, frijoles y cubitos de hielo
Pulso	Para los ingredientes o mezclas que requieren períodos cortos y repetitivos de batido a velocidad máxima. Presione y suelte el botón repetidamente.

Después de usar la licuadora, asegúrese siempre de que la unidad de motor está apagada y desenchufe el cable de alimentación.

Para remover la jarra, gírela en sentido anti-horario y levántela.

RECOMENDACIONES

- Para mejores resultados agregue porciones pequeñas de los ingredientes en varias etapas en lugar de porciones grandes en de una sola vez.
- Mantenga la tapa bien cerrada durante el uso de la licuadora.
- No llene el recipiente más allá de 1500 ml. Figura 5
- Al mezclar los ingredientes sólidos, comience con una pequeña cantidad de líquido y añadir el resto del líquido poco a poco a través del agujero de la tapa.
- Siempre coloque su mano sobre la parte superior de la licuadora mientras se encuentre encendida.
- No procese más que un cubo de hielo a la vez.

- Para procesar ingredientes sólidos o líquidos muy espesos se recomienda utilizar la función de pulso, para evitar dañar las cuchillas.
- Puede ser necesario interrumpir varias veces durante el licuado para remover la mezcla de las paredes de la jarra con una espátula.

LIMPIEZA Y CUIDADO

Unidad de motor

Nunca sumerja la unidad de motor en agua o ningún otro líquido. Límpiela con un paño medianamente húmedo.

Jarra ensamblada

Retire la mezcla de la jarra y llénela con agua, ciérrela con la tapa e instálela en la unidad de motor; enciéndala varias veces con la función de pulso. Luego vierta el agua y enjuague con abundante agua hasta que quede completamente limpia.

Limpieza profunda

Estando la jarra vacía, desensámblela desenroscando la base de la jarra, manipule las cuchillas con mucho cuidado porque son muy afiladas. Todas las piezas son aptas para lavavajillas o pueden lavarse a mano con agua y jabón.

NOTA: el motor tiene protección de sobrecalentamiento. El motor se detendrá automáticamente cuando alcanza 105 ° C de temperatura, y sólo empezará a trabajar de nuevo después de que se enfríe.

The logo for 'Premium' is located in the bottom right corner. It features the word 'Premium' in a serif font, with a horizontal line above the 'i' and 'u'. The text is enclosed within a white oval shape that has a thin black border. The background behind the logo is a dark grey horizontal band.

Premium

Manual de uso y cuidado
Precauciones importantes

Este producto es para uso doméstico únicamente.